

PROGRAM FUNKCJONALNO-UŻYTKOWY

Nazwa zamówienia:	Wykonanie dokumentacji projektowej i na jej podstawie robót budowlanych w zakresie remontu dachu budynku kościoła pw. św. Wita Męczennika w Karczewie
Adres obiektu:	05-480 Karczew, ul. Księdza Żaboklickiego 12 Jednostka ewidencyjna 141704_4, obręb 25, Nr działki: 128
Zamawiający:	Parafia kościoła pw. św. Wita Męczennika 05-480 Karczew, ul. Ks. Żaboklickiego 12
Kod zamówienia wg. CPV:	45261900-3 Naprawa i konserwacja dachów 45261000-4 Wykonywanie pokryć i konstrukcji dachowych oraz podobne roboty
Zawartość opracowania:	1. Część opisowa 2. Część informacyjna 3. Załączniki

mgr inż. arch. Marcin Gozdalik
uprawnienia do pełnienia samodzielnych funkcji w budownictwie
w specjalności architektonicznej, nr uprawnień
MA/01/10/19
członek Mazowieckiej Okręgowej Izby Architektów o numerze
MA-12086

Karczew, styczeń 2024

1.CZĘŚĆ OPISOWA

1.1. Opis ogólny przedmiotu zamówienia

Przedmiotem zamówienia jest wykonanie dokumentacji projektowej i na jej podstawie robót budowlanych w zakresie remontu dachu i więźby dachowej, składających się z korpusu głównego, kaplic i wieżyczek, budynku kościoła pw. św. Wita Męczennika, zlokalizowanego przy ul. Księdza Żaboklickiego 12 w Karczewie. Obiekt wpisany do rejestru zabytków pod numerem A-1043/104 dnia 20.01.1958r. tym samym chroniony prawem.

Zamówienie obejmuje:

- 1) wykonanie ekspertyzy mykologiczno - entomologicznej elementów więźby dachowej kościoła (grzyby i owady),
- 2) wykonanie ekspertyzy konstrukcyjnej więźby dachowej kościoła;
- 3) ocena stanu technicznego poszycia dachowego oraz istniejących obróbek blacharskich i orynnowania;
- 4) wykonanie programu prac konserwatorskich dla więźby dachowej kościoła wraz z waloryzacją konserwatorską elementów więźby dachowej oraz dla poszycia dachowego, obróbek blacharskich oraz orynnowania. Program powinien bazować na wykonanym dokumencie kwerendy archiwalnej oraz istniejących badaniach konserwatorskich właściwych dla tematu sprawy przedstawionych przez Inwestora.
- 5) wykonanie dokumentacji projektowej (projekt architektoniczno-budowlany a następnie techniczny) dla całej więźby dachowej z pokryciem dachowym, orynnowaniem i obróbkami blacharskimi określającą metodologię działań na poszczególnych elementach (remont, wymiana, sposoby wzmocnień poszczególnych elementów itp.);
- 6) uzgodnienie formalności związanych z prowadzeniem procesu budowlanego w budynku będącego pod ochroną konserwatorską wraz z pozwoleniem odpowiedniego Konserwatora Zabytków;
- 7) organizację zaplecza budowy i zapewnienia odpowiednio wykwalifikowanych uczestników procesu budowlanego zgodnie z pozwoleniem Mazowieckiego Wojewódzkiego Konserwatora Zabytków i ustawą Prawo Budowlane;
- 8) wykonanie robót budowlanych na podstawie opracowanej i zaakceptowanej przez właściwe organy dokumentacji projektowej;
- 9) przygotowanie dokumentów kolaudacyjnych (protokoły, atesty, certyfikaty, dokumentacja powykonawcza itp.).

1.2. Zakres robót budowlanych

Zamówienie obejmuje wykonanie robót budowlanych w zakresie remontu dachu budynku kościoła pw. św. Wita Męczennika, zlokalizowanego przy ul. Księdza Żaboklickiego 12 w Karczewie.

Ogólna charakterystyka budynku i rys historyczny

Zabytkowy kościół św. Wita znajduje się w centrum miasta Karczewa. Całość założenia jest ogrodzona, z bramą główną ustawioną frontem do ulicy Stare Miasto. Świątyni towarzyszy zieleń wysoka. Budynek kościoła z cegły, otynkowany, posiada przykrycie w formie sklepień ceglanych z dachem drewnianym. Był wielokrotnie przebudowywany. Początkowo powstał jako drewniany kościół (ok. 1488 roku), do którego dobudowano ok. 1541 roku murowaną, kwadratową kaplicę (Karczewskich). Podczas pożaru miasta w 1577 r. kościół spłonął. Nowy drewniany kościół odbudowano ok. 1603 roku, już z dwiema kaplicami i odbudowana kaplicą Karczewskich. Przy niej w latach 1728-1733 powstała właściwa część kościoła z barokową fasadą i obecną nawą główną. W 1743 zbudowano boczne kruchty wg. projektu Jakuba Fontany.

W 1833 r. oraz w 1865 r. doszło do pożaru kościoła. Najistotniejsze zmiany przy budynku przeprowadzono w czasie rozbudowy w latach 1911-1915. Kościół uległ częściowemu zniszczeniu w czasie II wojny światowej w części dachu, sklepień i szczytu. Obiekt przechodził wiele remontów od tego czasu.

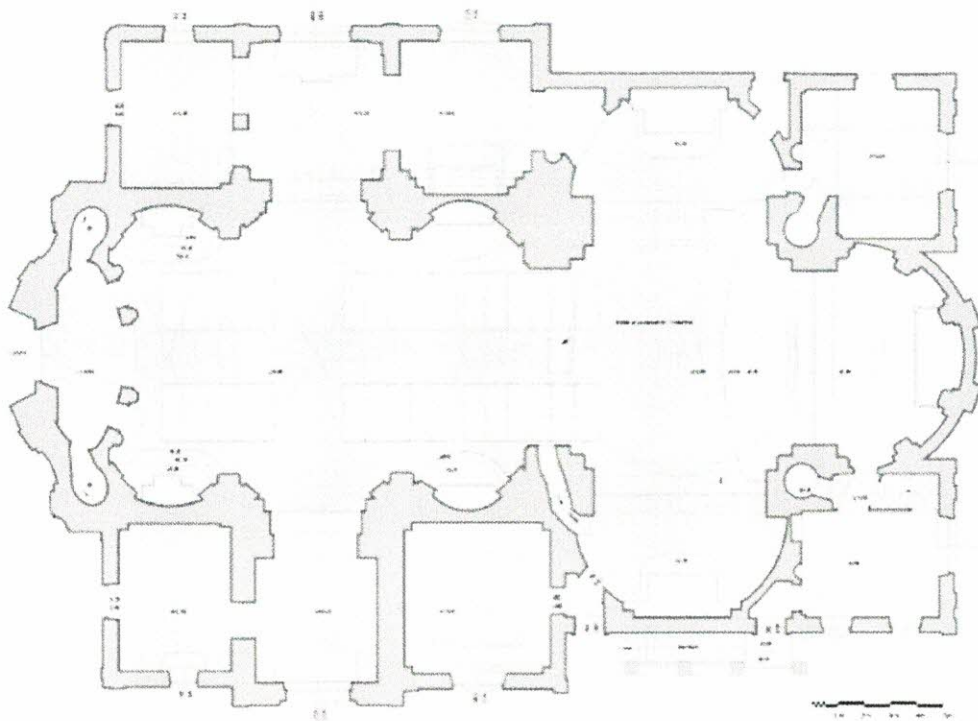
Kościół częściowo zniszczony w trakcie działań wojennych w 1944 r. Wszystkie zniszczenia odbudowano i przywrócono pierwotny wygląd. W latach późniejszych kościół był poddawany pracom remontowym.

Decyzją nr 118/44/57 z dnia 20 stycznia 1958 r. Mazowieckiego Wojewódzkiego Konserwatora Zabytków ujęto w rejestrze kościół parafialny pw. św. Wita (XVIII w.) wraz z plastycznym i architektonicznym wyposażeniem wewnątrz i najbliższym otoczeniem w promieniu 50 m oraz dzwonnica (XIX w.) przy kościele.

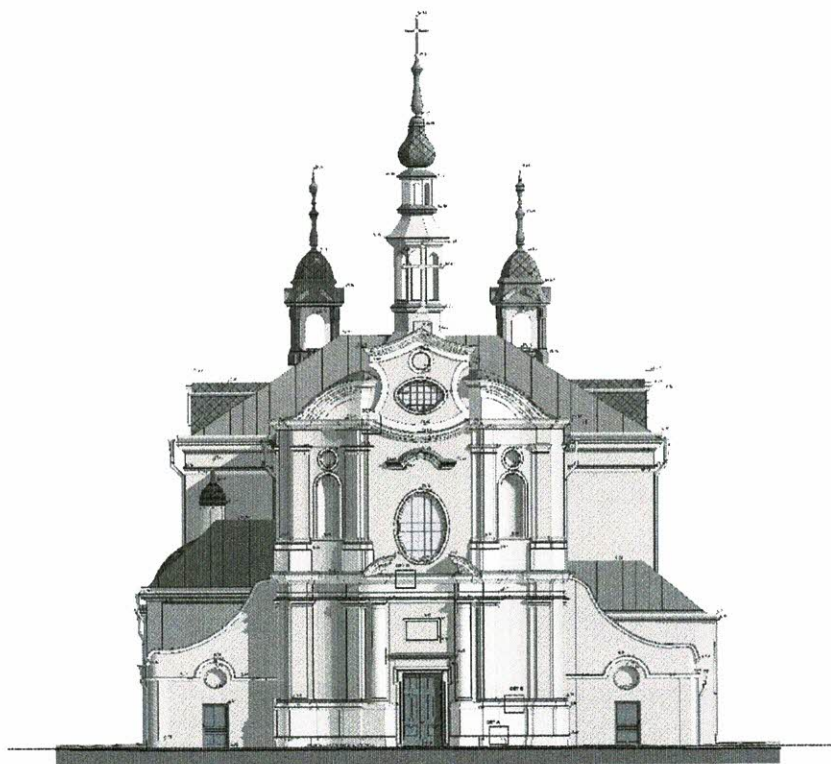
Konstrukcja kościoła tradycyjna murowana z cegły pełnej, ściany fundamentowe masywne murowane, ceglane, fragmentarycznie na podbudowie kamiennej. Dach drewniany, kryty blachą miedzianą. Układ obiektu halowy, wielo-nawowy rozczłonkowany, z nawą główną prowadzącą przez całą długość kościoła i bocznymi rozłożonymi na planach prostokątów, całość ze sklepieniami klasztorowymi ceglany na planie prostokątów oraz w części głównej prezbiterium (przebudowy z XX w. ołtarza) sklepienia koliste (kopuła) na planie kwadratu i półkoliste żebrowe w nawach bocznych. Więźba dachowa nad nawą główną w układzie wieszarowym o trzech wieszakach, w części nad sklepieniem kopułowym dach zbudowany w oparciu o krzyżujące się wiązany wieszarowe ze ściągami stalowymi. Dach w dużej części po przebudowach, część wiązarów ze wzmocnieniami, konstrukcja główna prawdopodobnie pochodzi w z początku XX w., wzmocnienia i uzupełnienia późniejsze. Część kościoła jest podpiwniczona, piwnice znajdują się pod południową częścią obiektu we froncie i tyle budynku. Piwnice murowane ze sklepieniami ceglany w część starej, frontowej oraz odcinkowymi w części nowszej-tylnej, pochodzącej z dobudowy z początku XX wieku.



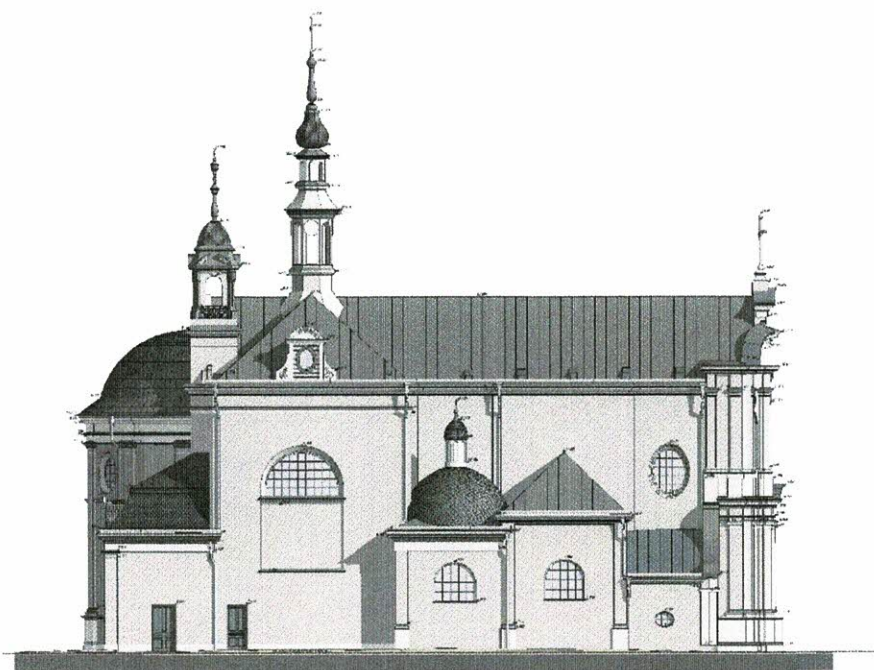
Rys. 1 Lokalizacja obiektu objętego zamówieniem



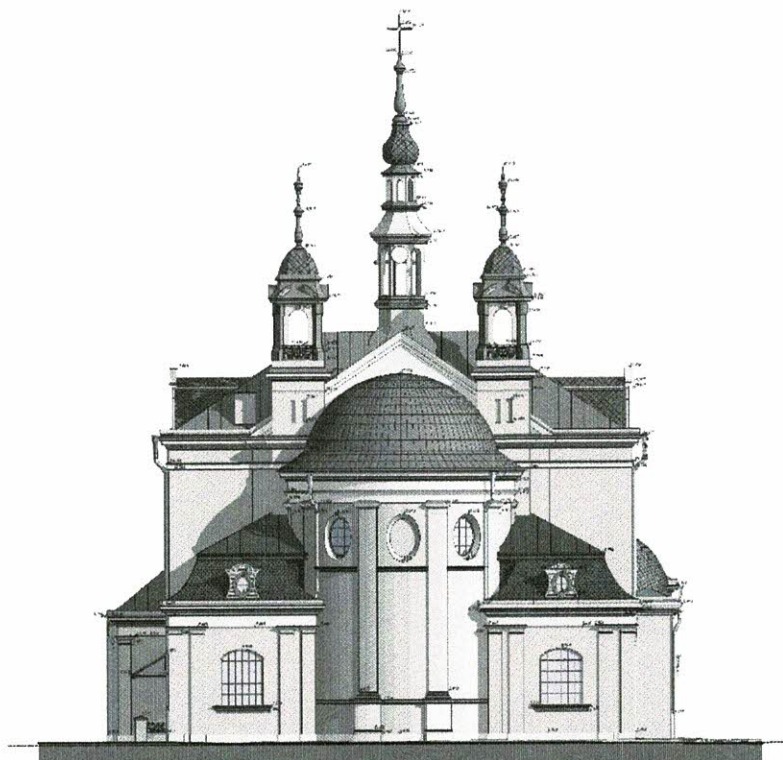
Rys. 2.1 Schemat przyziemia obiektu objętego zamówieniem



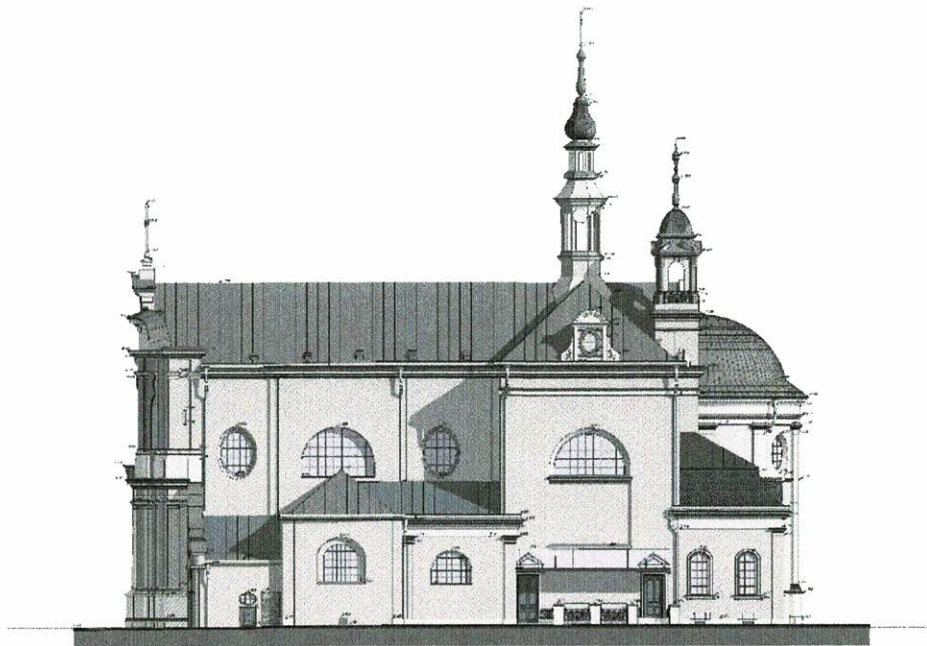
Rys. 2.2 Elewacja zachodnia



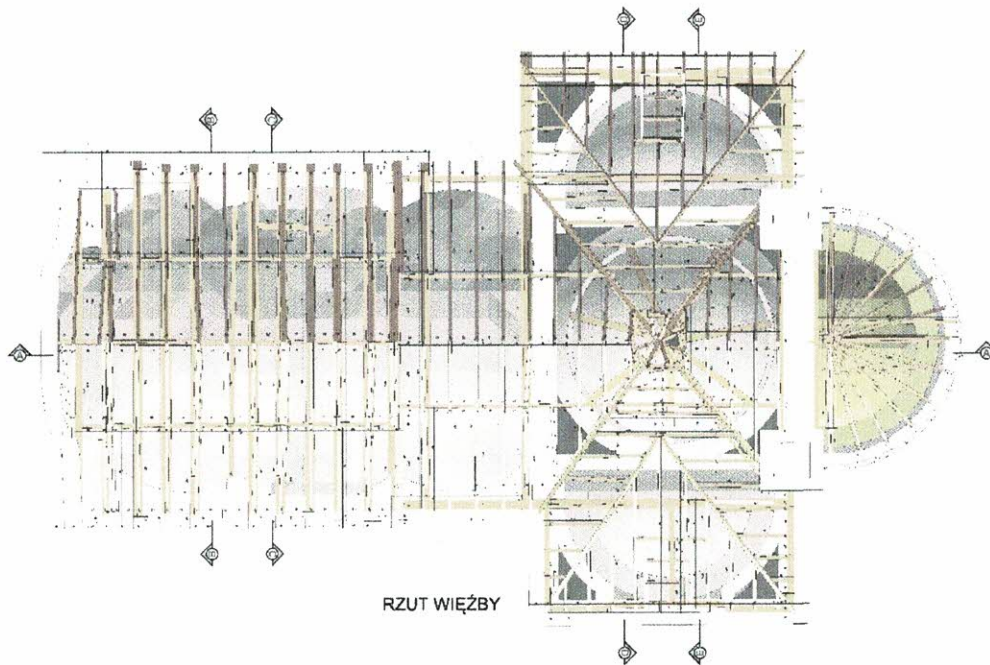
Rys. 2.3 Elewacja północna



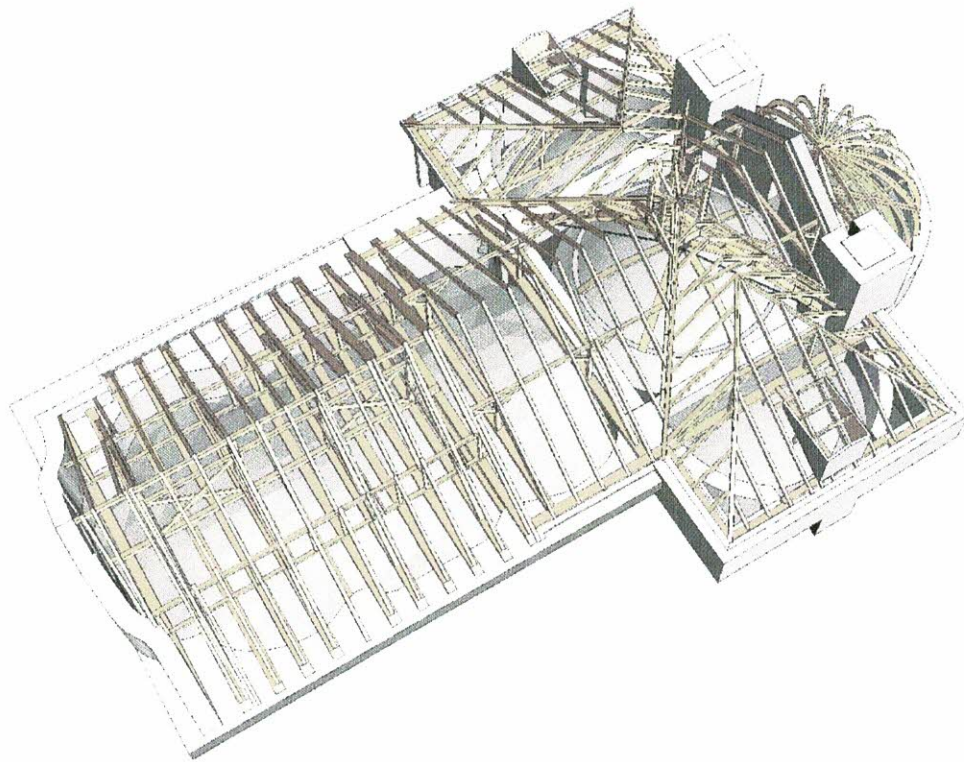
Rys. 2.4 Elewacja wschodnia



Rys. 2.5 Elewacja południowa



Rys. 2.6 Rzut więźby dachowej



Rys. 2.7 Więżba dachowa- perspektywa

Uszkodzenia więzby dachowej i pokrycia dachu.

Główną przyczyną uszkodzeń konstrukcji drewnianej i pokrycia dachowego jest w głównej mierze zużycie techniczne elementów spowodowane wpływem czynników zewnętrznych, w tym porażeniem biologicznym oraz czas ich eksploatacji, powodujące obniżenie parametrów wytrzymałościowych przekrojów. Często główną przyczyną jest również nieodpowiednia dbałość w konserwacji bieżącej elementów.

Stan zachowania więzby dachowej

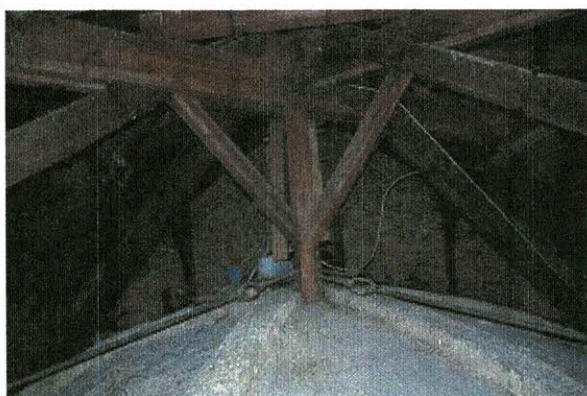
Więżba dachowa nawy głównej w układzie wieszarowym, częściowo po przebudowach której konstrukcja pochodzi w głównym stopniu prawdopodobnie z XX w. W części nad sklepieniem kopułowym dach zbudowany w oparciu o krzyżujące się więzary wieszarowe ze ściągami stalowymi.



Fot. 1 Zdjęcie więźby nawy głównej.



Fot. 2 Zdjęcie więźby nawy głównej – dźwigar wieszarowy.



Fot. 3 Zdjęcie więźby nawy głównej – dźwigar wieszarowy nad sklepieniem kopułowym.



Fot. 4 Przykład korozji drewna.

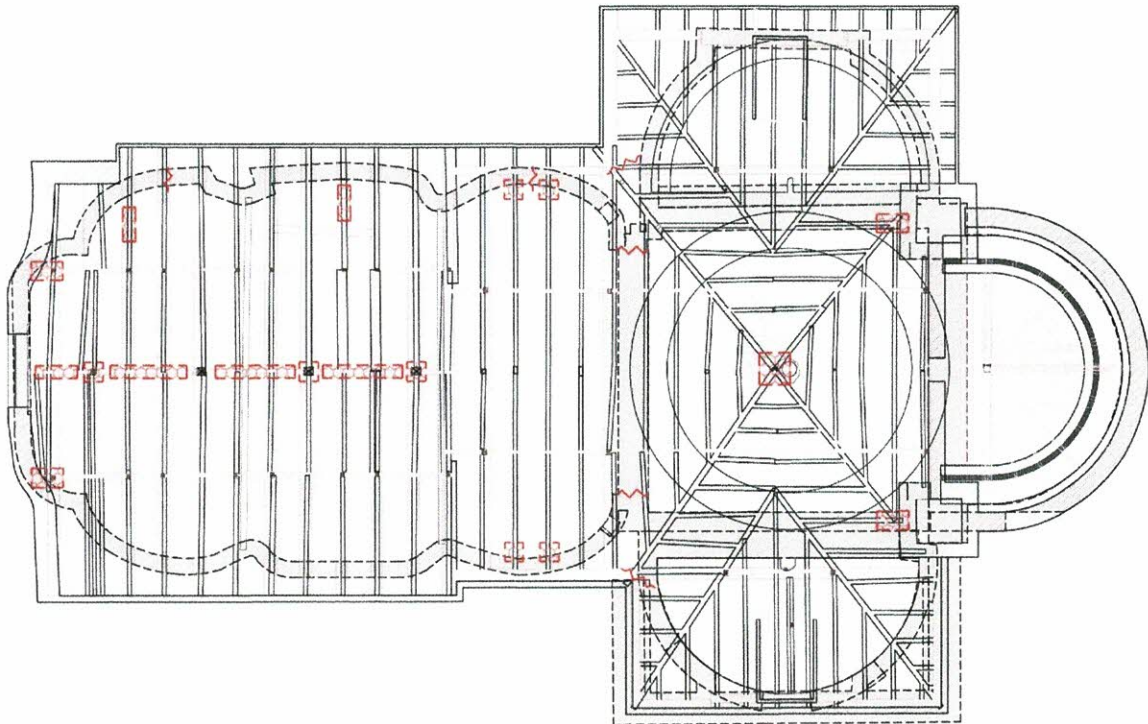
Więźba dachowa nosi znamiona licznych przebudów, część elementów była wzmocniana.

Przekroje elementów zróżnicowane, na przekrojach opisano wybrane, charakterystyczne wielkości przekrojów.

Na wybranych elementach widoczne są ślady korozji.

Stwierdzono następujące wady i uszkodzenia:

- Część elementów nosi ślady korozji, porażona przez owady – szkodniki drewna. Zauważono ślady żerowania owadów, szkodników drewna oraz ślady nieszczelności pokrycia dachu – przecieki.

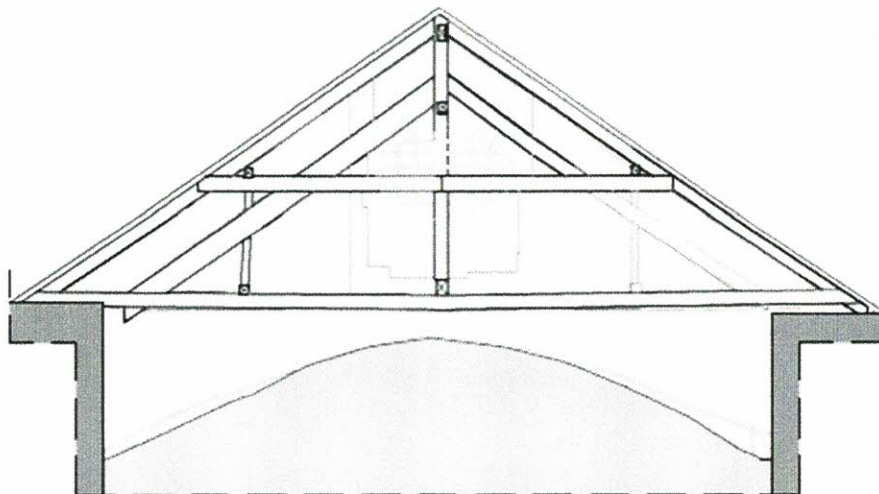


Rys. 3 Rzut więźby dachowej z pozycjami uszkodzeń.

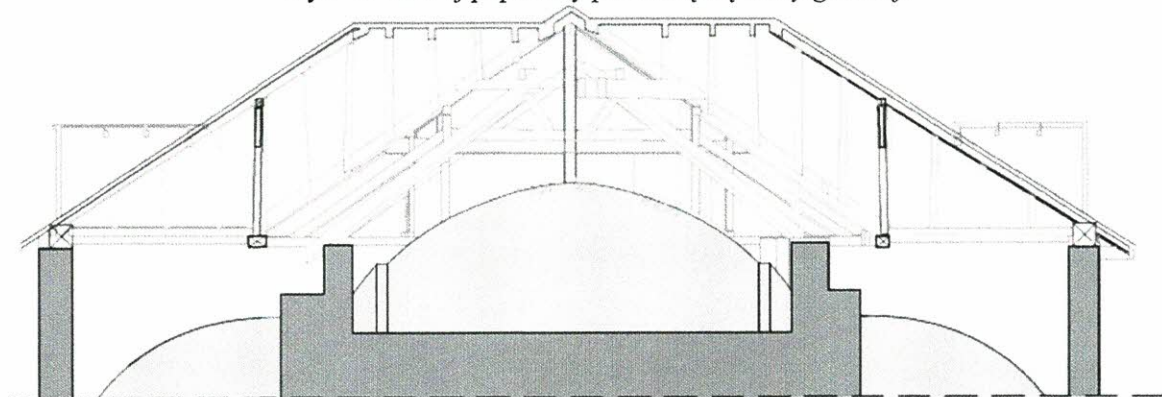
Ponadto znaleziono uszkodzenia związane z pracą więźby dachowej, które podzielono w zależności od typu:

- elementy wzmocnień z nakładkami nałożone na skorodowane stare belki,
- zużycie techniczne uszkodzonych elementów z obniżeniem parametrów wytrzymałościowych przekrojów,
- korozję biologiczną wybranych elementów konstrukcji więźby dachowej,
- uszkodzenia konstrukcji więźby związanej z nieszczelnościami dachu (pokrycia).

Ogólnie stan techniczny więźby określono jako średni, wymagający napraw, uzupełnień, konserwacji i impregnacji. Zużycie techniczne na poziomie 50%. Zalecane jest wykonanie dla konstrukcji więźby ekspertyzy mykologiczno-entomologicznej pod kątem zidentyfikowania stopnia występowania porażenia drewna przez szkodniki i grzyby.



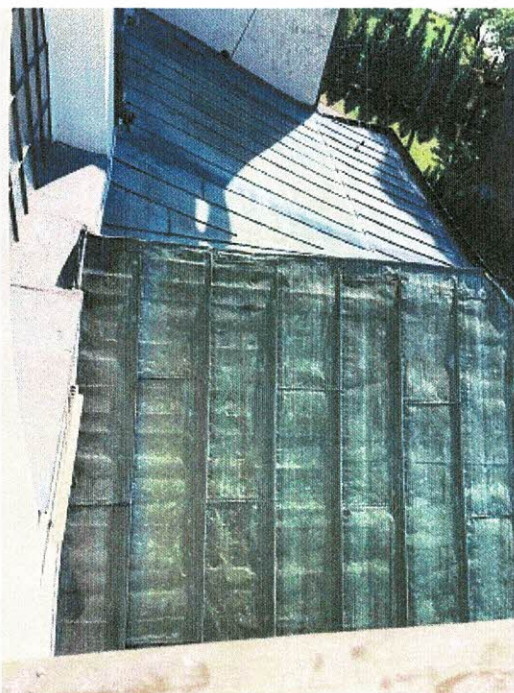
Rys. 4 Przekrój poprzeczny przez więźbę nawy głównej.



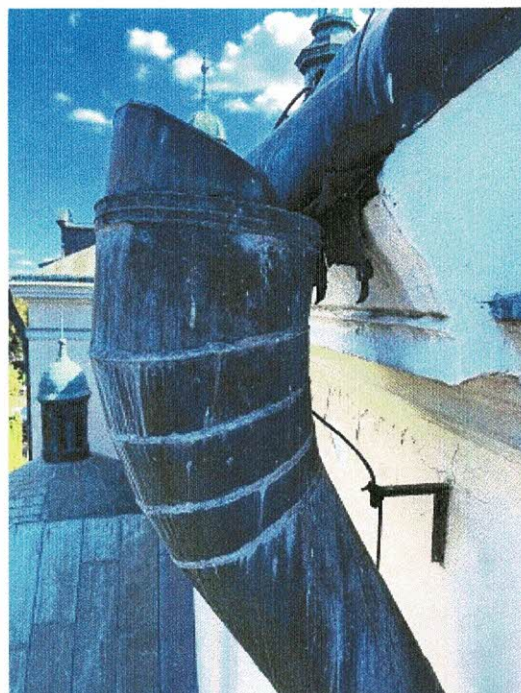
Rys. 5 Przekrój poprzeczny przez więźbę nawy głównej nad sklepieniem sferycznym.

Stan zachowania dachu

Pokrycie, rynny oraz rury spustowe z blachy miedzianej noszą znamiona zużycia technicznego. Ocenia się, że pokrycie nie jest szczelne.



Fot.5 Widok dachu przybudówek bocznych.



Fot. 6 Przykład detalu wpustu rynnowego.



Fot. 7 Przykład uszkodzenia rynny ze złym spadkowaniem.



Fot. 8 Widok dachu z detalem rynny i obróbek.



Fot. 9 Widok dachu ze śladami zużycia pokrycia i obróbek.



Fot. 10 Odkrywka bocznej obróbki.

Stwierdzono następujące wady i uszkodzenia:

- Na gzymsach i nawisach ścian, pod obróbkami blacharskimi widoczne liczne odspojenia tynków, w szczególności w strefie rynien spustowych i obróbek brzegowych.
- Zużycie techniczne poszycia miedzianego pokrycia.
- Zatynkowane brzegowe elementy w miejscach kapinosów na obróbkach powodujących że woda penetruje punktowo tynki.
- Nieszczelności dachu z obluzowanymi miejscowo blachami pokrycia.
- Do sprawdzenia spadkowania rynien i ich drożność (czy należy się utrzymać i czyszczone okresowo).

Ogólnie stan techniczny pokrycia dachu, obróbek blacharskich oraz orynnowania określono jako małodowalający, wymagający częściowego remontu ze zużyciem technicznym na poziomie 60%.

1.3. Wymagania Zamawiającego w stosunku do przedmiotu zamówienia

1.3.1. Cechy dotyczące rozwiązań technicznych

Po zaakceptowaniu dokumentacji projektowej oraz uzyskaniu niezbędnych uzgodnień i decyzji należy wykonać kompleksowo roboty budowlane w zakresie określonym w opracowanej przez Wykonawcę dokumentacji.

Dokumentacja winna spełniać wymagania Zamawiającego w zakresie rzeczowym oraz spełniać wymagania przepisów (w tym ustawy Prawo budowlane oraz ustawa o ochronie zabytków i opiece nad zabytkami z 23 lipca 2003 r.) w zakresie prawidłowości procesu inwestycyjnego.

W przypadku rozbieżności stanu istniejącego z dokumentacją przed podjęciem dalszych prac należy wszelkie aspekty konsultować z Inwestorem, Kierownikiem robót budowlanych oraz Kierownikiem prac konserwatorskich.

Wszystkie roboty budowlane należy wykonać zgodnie z postanowieniami ustawy Prawo budowlane, ustawy o ochronie zabytków i opiece nad zabytkami z 23 lipca 2003 r., obowiązującymi polskimi normami, warunkami technicznymi wykonania i odbioru robót budowlanych i zasadami sztuki budowlanej oraz sztuki konserwatorskiej.

Zastosowane materiały powinny posiadać wszystkie wymagane prawem dokumenty potwierdzające ich parametry (deklaracje właściwości użytkowych oraz aprobaty techniczne zgodne z PN), a także być akceptowane przez właściwych kierowników i inspektorów na budowie.

Użyte materiały muszą posiadać wymagane przepisami prawa pozwolenia i atesty do zastosowań w obiektach użyteczności publicznej, a także spełniać parametry produktów stosowanych do pracy przy obiektach zabytkowych.

1.3.2. Ogólne warunki wykonania i odbioru robót

Wykonawca będzie zobowiązany do przyjęcia odpowiedzialności cywilnej za wyniki działalności w zakresie:

- organizacji robót budowlanych,
- zabezpieczenia interesów osób trzecich,
- ochrony środowiska,
- warunków bezpieczeństwa pracy,

Wykonawca ponosi pełną odpowiedzialność prawną i materialną za uszkodzenie lub zniszczenie obiektu zabytkowego spowodowane jego działaniem i/lub zaniechaniem lub działaniem i/lub zaniechaniem osób, którymi posługiwać się będzie przy realizacji.

Wyroby stosowane w trakcie wykonywania robót mają spełniać wymagania polskich przepisów, a wykonawca będzie posiadał dokumenty potwierdzające, że zostały one wprowadzone do obrotu zgodnie z odpowiednimi przepisami i posiadają wymagane parametry. Zamawiający przewiduje bieżącą kontrolę wykonywanych robót.

Kontroli Zamawiającego będą w szczególności poddane:

- **projekt** w zakresie jego zgodności z wymaganiami programu funkcjonalno-użytkowego oraz wymagań odpowiedniego Konserwatora Zabytków;
- **stosowane materiały i urządzenia**, w odniesieniu do dokumentów potwierdzających ich dopuszczenie do obrotu, posiadanych atestów do stosowania w obiektach użyteczności publicznej oraz zgodności parametrów z danymi zawartymi w specyfikacjach technicznych,
- **sposób wykonania robót** w aspekcie zgodności wykonania z dokumentacją projektową, sztuką budowlaną, konserwatorską oraz literą prawa.

Zamawiający ustala następujące rodzaje odbiorów:

- odbiór jednostkowych każdego elementu/opracowania dokumentacji projektowej,
- odbiór i finalna akceptacja całości dokumentacji projektowej,
- odbiór częściowy wykonanych prac zgodnie z ustalonym wcześniej z Wykonawcą harmonogramem odbiorów,
- odbiór końcowy po zakończeniu robót.

Zamawiający ustanawia ryczałtowe wynagrodzenie dla wykonawcy.

W ramach zamówienia Wykonawca jest zobowiązany do wykonywania robót oraz do likwidacji wszystkich robót tymczasowych, niezbędnych do zrealizowania przedmiotu zamówienia. Do robót tymczasowych będą między innymi zaliczone: organizacja robót budowlanych, zabezpieczenia interesów osób trzecich, ochrony środowiska, spełnienie warunków bezpieczeństwa i higieny pracy, zabezpieczenia robót przed dostępem osób trzecich, zabezpieczenia terenu robót od następstw związanych z budową itp.

Okres gwarancji na wykonany przedmiot zamówienia – minimum 24 miesiące od dnia odbioru końcowego.

1.3.3. Wymagania szczegółowe

Należy zaprojektować i wykonać remont dachu z poszanowaniem dla tkanki historycznej budynku i ustaleń Konserwatora Zabytków. Wszystkie wymieniane elementy w kolorystyce, formie, materiale i technologii możliwie najbardziej zbliżonej do pierwotnej. Sposób montażu również, w miarę możliwości, zgodny z pierwotnymi rozwiązaniami.

Uwaga! Na czas prowadzenia robót należy zabezpieczyć dach przed ewentualnym zalaniem i dalszym uszkodzeniem pozostałych elementów budynku.

Warunki ochrony ppoż.

Wymiana elementów dachu nie zmienia warunków ochrony p.poz. budynku. **Należy zastosować impregnację wymienianych elementów drewnianych oraz impregnację wszystkich elementów drewnianych więźby dachowej środkiem ogniochronnym zgodnie z wymaganiami obowiązujących przepisów.**

1.3.3.1. Zakres prac projektowych do wykonania w ramach zamówienia.

Zamawiający wymaga przedłożenia przez Wykonawcę projektu budowlanego wraz z wymaganymi przez Zamawiającego załącznikami remontu dachu wykonanego w zakresie pozwalającym na uzyskanie pozwolenia konserwatorskiego, celem jego oceny i akceptacji przez Zamawiającego. Zamawiający zgłosi swoje uwagi do proponowanych rozwiązań i wyda zalecenia do uwzględnienia w dokumentacji projektowo-technicznej. Wykonawca opracuje dokumentację projektową w 3 egz. w wersji papierowej, dodatkowo 1 egz. w wersji elektronicznej i uzyska wszystkie wymagane prawem pozwolenia. Przed przystąpieniem do realizacji Wykonawca sporządzi Projekt Techniczny.

1.3.3.2. Główne założenia remontowo-naprawcze.

Naprawa, wzmocnienie i zabezpieczenie konstrukcji elementów drewnianych więźby dachowej powinno być wykonane zgodnie z uzgodnionym programem prac konserwatorskich, którego autorem powinien być dyplomowany konserwator technolog drewna zabytkowego.

Jako generalną zasadę należy przyjąć konieczność bezwzględnego zachowania jak największej części substancji historycznej oraz możliwość całkowitej wymiany jedynie tych elementów, których stan techniczny stanowi zagrożenie dla bezpieczeństwa konstrukcyjnego i eksploatacyjnego obiektu, a więc takich, które posiadają wewnętrzne zniszczenia strukturalne, będące wynikiem bądź to porażenia biologicznego, bądź technicznego lub obu naraz. Wymianie będą też podlegały w całości elementy posiadające znaczące uszkodzenia mechaniczne, lub uszkodzenia połączeń węzłowych, ważnych z punktu widzenia statyki obiektu. Należy dążyć do pozostawienia elementów historycznej więźby poprzez ich naprawę lub wzmocnienie. Wymiana powinna być ostatecznym środkiem naprawczym. Oryginalne elementy przewidziane do pozostawienia, a więc znakomitą większość substancji zabytkowej, w tym substancję drewnianą które nie zostały porażone przez szkodniki i grzybnie, należy poddać pracom

remontowo-konserwatorskim, w ramach których należy:

- oczyścić dokładnie krawędzie i styki, usunąć luźno związane części starego drewna z belek oraz ewentualnie występujący destrukcyjny materiał w postaci mączki drzewnej.
- w razie potrzeby, dokonać wzmocnienia struktury starego drewna zgodnie z oceną konserwatorską i zaleceniami z programu prac konserwatorskich. Dobór preparatu należy poprzedzić próbami;
- w koniecznych przypadkach w istniejących elementach dokonać uzupełnień brakujących części przekrojów drewnianych przy użyciu gotowych mas specjalistycznych (kitów lub szpachli) lub mieszaniny specjalistycznej żywicy syntetycznej i wiór drewnianych w odpowiednich proporcjach,
- w uzasadnionych przypadkach dokonać uzupełnienia większych ubytków za pomocą flekowań, z zachowaniem oryginalnego gatunku drewna,
- dokonać zabezpieczenia i impregnacji starego drewna przeciw korozji biologicznej i przeciw owadom – technicznym szkodnikom drewna preparatem zgodnie z programem prac konserwatorskich.
- zabezpieczyć elementy drewniane środkami przeciwpożarowymi zgodnie z wymaganiami obowiązujących przepisów, pozwolenia Konserwatora.

UWAGA: Wszystkie rozwiązania materiałowe powinny być przystosowane do użycia w budynkach znajdujących się pod ochroną konserwatorską, a także posiadać neutralność wizualną oraz mieć działanie neutralne lub pozytywne na historyczną tkankę budynku.

Naprawa i remont pokrycia dachu.

W ramach prac remontowych zalecany jest kompleksowy remont pokrycia wraz między innymi z:

- Kontrola drożności rynien i rur spustowych.
- Sprawdzeniem spadkowania rynien i ich mocowań.
- Przeprowadzeniem napraw gzymsów i nawisów ścian, pod obróbkami blacharskimi w miejscach odspojeń tynków, w szczególności w strefie rynien spustowych i obróbek brzegowych.
- Odtworzeniem i przeprofilowaniem zatynkowanych brzegowych elementów obróbek w miejscach kapinosów na obróbkach powodujących że woda penetruje punktowo tynki,
- Remontem zużytych partii pokrycia, usunięcie nieszczelności dachu z obluzowanymi miejscowo blachami pokrycia. Odtworzeniem pokrycia w zniszczonych miejscach.
- W trakcie okresowych kontroli obiektu winna być szczególnie zwracana uwaga na obecność ptaków i zwierząt na sklepieniu. Miejsca, którymi dostają się one do budynku powinny być wysłonięte np. przy pomocy siatek, z zachowaniem drożności wentylacji.

Dokumentacja musi zawierać:

- ekspertyzę mykologiczno-entomologiczną wszystkich elementów więźby;
- ekspertyzę konstrukcyjną więźby dachowej;
- ocenę stanu technicznego poszycia dachu oraz obróbkę blacharskich i orywnowania;
- program prac konserwatorskich więźby dachowej wraz z waloryzacją konserwatorską elementów więźby dachowej i poszycia dachowego, obróbkę blacharskich oraz orywnowania;
- kompletny projekt architektoniczno-budowlany i techniczny zgodny z rozporządzeniem Ministra Rozwoju z dnia 11 września 2020 r. w sprawie szczegółowego zakresu i formy projektu budowlanego (t.j.: Dz. U. z 2020, poz. 1609 ze zm.), zawierający uzupełnienie dokumentacji dachu o brakujące rysunki inwentaryzacyjne;
- komplet opracowań musi posiadać wszystkie wymagane prawem pozwolenia;
- karty techniczne, atesty, certyfikaty proponowanych rozwiązań materiałowych;
- kosztorys wraz z harmonogramem zaprojektowanych prac budowlano-konserwatorskich;
- plan bezpieczeństwa i ochrony zdrowia, zgodnie z rozporządzeniem Ministra Infrastruktury z dnia 23 czerwca 2003 r. w sprawie informacji dotyczącej bezpieczeństwa i ochrony zdrowia oraz planu bezpieczeństwa i ochrony zdrowia (Dz. U. z 2003 r. Nr 120 poz. 1126), w którym należy uwzględnić zagrożenie bezpieczeństwa i zdrowia ludzi dla wszystkich robót objętych projektem;
- budowlano-konserwatorską dokumentację powykonawczą.

2. CZĘŚĆ INFORMACYJNA

2.1. Informacje ogólne

Zamawiający oświadcza, że posiada tytuł prawny do dysponowania nieruchomością, której dotyczy niniejsze opracowanie.

Realizacja zamówienia docelowo nie narusza praw użytkowników trzecich. Wykonawca jest zobowiązany do realizacji przedmiotu zamówienia zgodnie z wiedzą techniczną i sztuką budowlaną, spełniając wymagania ustawy z dnia 7 lipca 1994 r. Prawo budowlane (t.j.: Dz. U. z 2019 r. poz. 1186 ze zm.) i innych ustaw oraz innych aktów prawnych i norm obowiązujących przy ww. realizacji.

Zamawiający informuje, że jest nie zobowiązany stosować reguły wynikające z ustawy z dnia 29 stycznia 2004 r. Prawo zamówień publicznych (t.j.: Dz. U. z 2018 r. poz. 1986, ze zm.).

3. ZAŁĄCZNIKI

1. Inwentaryzacja
2. Ekspertyza stanu technicznego
3. Kwerenda Archiwalna